

FITXA INFORMATIVA DE PREVENCIÓ DE RISCOS LABORALS

PREVENCIÓ DEL RISC BIOLÒGIC EN INUNDACIONS

H-29

Les condicions generades per les inundacions exposen els treballadors a nous riscos per a la salut en les zones afectades.

Malalties transmeses per aigua i aliments

Les inundacions greus poden augmentar les infeccions que es transmeten per l'aigua i els aliments. Este risc es pot produir per l'afectació dels sistemes de clavegueram, la contaminació de l'aigua per l'arrossegament d'excrements d'animals presents en el sòl, el desbordament de les aigües residuals o la falta d'aigua potable i sanejaments suficient. El risc és major entre les persones involucrades en activitats de neteja directa o que travessen àrees inundades o prèviament inundades, on poden romandre els microorganismes patògens en el sòl o en superfícies contaminades.

El consum d'aigua o aliments contaminats pot provocar l'aparició d'episodis de gastroenteritis aguda amb diarrees i vòmits fonamentalment, que solen desaparèixer per si sols i el maneig dels quals consistix a mantindre uns nivells d'hidratació adequats.

Malalties transmeses per animals

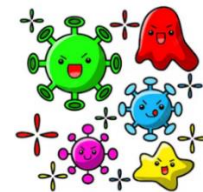
Les malalties transmeses per animals poden augmentar després d'un desastre natural per inundació, com la leptospirosi. Este bacteri pot transmetre's per contacte amb aigües d'inundació, terra humida o llocs contaminats amb orina o teixits d'animals infectats, dels quals les rates són el reservori més freqüent, i pot entrar en l'organisme a través de lesions en la pell o a través de les mucoses.

Infeccions respiratòries

En un context de pluges torrencials que afecten la xarxa de subministrament d'aigua, pot augmentar el risc de casos esporàdics de brots d'infeccions respiratòries. A més, durant les labors de neteja i recuperació en les àrees afectades per la inundació, poden generar-se aerosols a partir del sòl o sediments contaminats.

El principal patògen implicat en estes situacions és el bacteri *Legionella pneumophila* que pot produir legionel·losi, una malaltia d'origen ambiental que es transmet per aerosols d'aigua contaminada.

La mobilitat de la població i l'aglomeració de persones en espais tancats pot augmentar el risc de transmissió d'altres malalties respiratòries com ara grip, covid-19, etc., per la qual cosa s'han de seguir les recomanacions habituals de ventilació, protecció i vacunació, especialment en població vulnerable.



Mesures dirigides a la prevenció i control de la infecció

- Amb caràcter general, s'han d'extremar les **mesures de precaució estàndard davant de qualsevol pacient**. S'han de seguir les recomanacions de les fitxes informatives *H-01*, *H-02* i *H-03* *Precaucions estàndard*. Cal extremar la **higiene de mans**. <https://www.san.gva.es/va/web/recursos-humans/fitxes-informatives-tot-el-persona/>
- Els equips de protecció es col·locaran abans de començar la tasca. S'ha de tindre especial atenció en la retirada dels equips de protecció per a evitar la contaminació del personal i de l'entorn. En funció del grau de contaminació d'este, s'hauran de segregar en el contenidor adequat. Es realitzarà una correcta higiene de mans després de la seua retirada.

- S'ha de potenciar la neteja del centre posant especial interès en zones o equips de treball bruts de llot.
- S'ha de mantindre l'orde i la neteja, cal evitar menjar en les àrees de treball i utilitzar, si és el cas, les zones habilitades a este efecte.
- No s'han de consumir aliments que puguen haver estat exposats a rosegadors o aigua contaminada.
- Cal mantindre els aliments i les escombraries en recipients tancats.
- Cal evitar el consum d'aigua no embotellada.
- Qualsevol tèxtil contaminat ha de ser col·locat en una bossa específica perquè el servei de bugaderia el rente.
- En tot moment se seguiran els procediments de treball i les recomanacions específiques contingudes en els protocols o procediments d'actuació establits.
- **Vacunació:** s'hauran de seguir les recomanacions de les autoritats sanitàries.
- S'ha de garantir una adequada ventilació dels espais tancats, i s'ha de reforçar esta mesura quan hi haja un elevat nombre de persones.
- Si realitzes la teua activitat laboral en zona inundada, utilitza botes d'aigua o sabates tancades impermeables, roba que cobrisca braços i cames i guants impermeables.
- Les persones amb ferides, talls o arraps han de mantindre'ls nets i coberts amb apòsits/embenatges impermeables.
- No manipules restes de cadàvers d'animals. Notifica-ho a les autoritats per a una retirada segura.
- Has de mantindre sempre les mans netes usant aigua i sabó, especialment abans dels descansos, d'usar el mòbil, de menjar o en finalitzar els treballs de neteja. Si no tens sabó, pots usar un gel hidroalcohòlic, sempre després de netejar la brutícia visible amb aigua. És important no tocar-se la cara ni amb els guants ni amb les mans brutes.
- En cas d'observar presència de mosquits, utilitza roba que cobrisca extremitats i repel·lent en zones de pell no cobertes.
- Fixa't en les aixetes del teu centre de treball, ja que no està recomanat utilitzar filtres polvoritzadors, s'aconsella utilitzar difusors de gota gruixuda. En cas d'usar termo elèctric, abans utilitzar aigua calenta has d'assegurar-te que la temperatura siga superior a 60 °C. Es recomana que estiga encés de manera contínua.



Respecte a l'ús d'equips de protecció individual (EPI):



- A causa de la qualitat de l'aire en la zona d'inundació, per a tasques que es realitzen a l'aire lliure es recomana l'ús de mascareta FFP2 mentres en la via s'estiguen fent tasques de neteja que impliquen moviment de llots secs acumulats o hi haja risc d'inhalació d'aerosols o aspiració de gotes procedents de llots o aigua estancada. Addicionalment, i en funció de les àrees de trànsit de les zones de treball afectades i els seus voltants, s'utilitzaran botes d'aigua impermeables de canya alta i antilliscants. En aquells casos en els quals s'observen riscos addicionals de caiguda d'objectes, colps o xocs, s'optarà l'ús d'una bota de goma amb puntera reforçada. S'ha d'utilitzar roba de treball de mànega llarga per a les tasques d'atenció sanitària en zones afectades. Vegeu la fitxa informativa [S-23](#).
- Els EPI d'un sol ús s'han de col·locar en els contenidors adequats.
- En cas d'incidències en la utilització dels EPI, ho haurà de comunicar al seu comandament intermedi. El professional que haja tingut un incident serà remès de manera urgent a la Unitat de Prevenció de Riscos Laborals per a la seua valoració i seguiment.
- S'ha d'anar amb compte al manipular la **roba bruta** per a evitar el contacte directe amb el material contaminat. **No s'ha d'emportar la roba de treball bruta a casa**. Ha de seguir el circuit de neteja establert pel seu centre.
- S'han de seguir els protocols de descontaminació, manteniment i eliminació de **residus** utilitzats habitualment per a un altre tipus de microorganismes amb el risc de propagació i mecanisme de transmissió similar. Els residus es consideren residus de grup III o residus sanitaris específics o de risc.
- Si està **embarassada** o té alguna malaltia/tractament que pugua suposar un estat d'**immunosupressió**, comuniqui-ho al seu comandament intermedi i a la seua unitat perifèrica de prevenció de riscos laborals.

Fonts: Informació i recomanacions de salut pública relatives a la DANA. Generalitat Valenciana. Conselleria de Sanitat Consultat el 28/11/2024. <https://www.san.gva.es/va/web/sanidad/actuaciones-dana/informacion-para-profesionales>

Criteri sobre tasques de neteja en centres de treball després de les inundacions per la DANA. NOVEMBRE 2024 CRT_INVASSAT_02GP_01_24.

Informació sanitària sobre la DANA. Riscos per a la salut. Ministeri de Sanitat. Consultat el 28/11/2024 <https://www.sanidad.gob.es/areas/alertasEmergenciasSanitarias/alertasActuales/infoDana/riesgoParaLaSalud/infecciones.htm>