

FICHA INFORMATIVA DE PREVENCIÓN DE RIESGOS LABORALES

PREVENCIÓN DEL RIESGO BIOLÓGICO EN INUNDACIONES

H-29

Las condiciones generadas por las inundaciones exponen a los trabajadores a nuevos riesgos para la salud en las zonas afectadas.

Enfermedades transmitidas por agua y alimentos

Las inundaciones graves pueden aumentar las infecciones que se transmiten por el agua y los alimentos. Este riesgo se puede producir por la afectación de los sistemas de alcantarillado, la contaminación del agua por el arrastre de excrementos de animales presentes en el suelo, el desbordamiento de las aguas residuales o falta de agua potable y saneamientos suficiente. El riesgo es mayor entre las personas involucradas en actividades de limpieza directa o que cruzan áreas inundadas o previamente inundadas, donde pueden permanecer los microorganismos patógenos en el suelo o en superficies contaminadas.

El consumo de agua o alimentos contaminados puede provocar la aparición de episodios de gastroenteritis aguda con diarreas y vómitos fundamentalmente, que suelen desaparecer por sí solos y cuyo manejo consiste en mantener unos niveles de hidratación adecuados.

Enfermedades transmitidas por animales

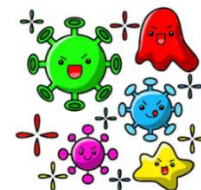
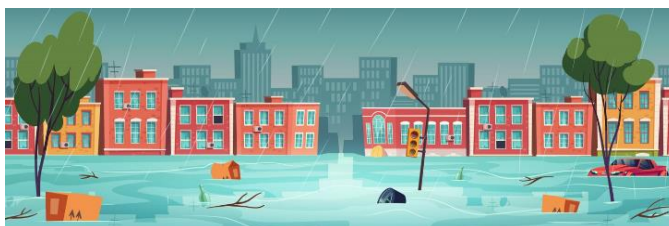
Las enfermedades transmitidas por animales pueden aumentar tras un desastre natural por inundación como la leptospirosis. Esta bacteria puede transmitirse por contacto con aguas de inundación, tierra húmeda o lodos contaminados con orina o tejidos de animales infectados, siendo las ratas el reservorio más frecuente, y puede entrar en el organismo a través de lesiones en la piel o a través de las mucosas.

Infecciones respiratorias

En un contexto de lluvias torrenciales que afectan a la red de suministro de agua, puede aumentar el riesgo de casos esporádicos de brotes de infecciones respiratorias. Además, durante las labores de limpieza y recuperación en las áreas afectadas por la inundación, pueden generarse aerosoles a partir del suelo o sedimentos contaminados.

El principal patógeno implicado en estas situaciones es la bacteria *Legionella pneumophila* que puede producir legionelosis, una enfermedad de origen ambiental que se transmite por aerosoles de agua contaminada.

La movilidad de la población y la aglomeración de personas en espacios cerrados puede aumentar el riesgo de transmisión de otras enfermedades respiratorias como gripe, covid-19 etc. por lo que se deben seguir las recomendaciones habituales de ventilación, protección y vacunación, especialmente en población vulnerable.



Medidas dirigidas a la prevención y control de la infección.

- Con carácter general, se deben extremar las **medidas de precaución estándar ante cualquier paciente**. Seguir las recomendaciones de las fichas informativas *H-01*, *H-02* y *H-03* *Precauciones estándar*. Extremar la **higiene de manos**. <https://www.san.gva.es/es/web/recursos-humanos/fitxes-informatives-tot-el-personal>
- Los equipos de protección se colocarán antes de comenzar la tarea. Se debe tener especial cuidado en la retirada de los equipos de protección para evitar la contaminación del personal y del entorno. En función del grado de contaminación de este, se deberán segregar en el contenedor adecuado. Se realizará una correcta higiene de manos después de su retirada.

- Potenciar la limpieza del centro poniendo especial interés en zonas o equipos de trabajo sucios de lodo.
- Mantener el orden y limpieza, evitar comer en las áreas de trabajo y utilizar, en su caso, las zonas habilitadas a tal efecto.
- No consumas alimentos que puedan haber estado expuestos a roedores o agua contaminada.
- Mantén los alimentos y la basura en recipientes cerrados.
- Evitar el consumo de agua no embotellada.
- Cualquier textil contaminado debe ser colocado en bolsa específica para su lavado por parte del servicio de lavandería.
- En todo momento se seguirán los procedimientos de trabajo y las recomendaciones específicas contenidas en los protocolos o procedimientos de actuación establecidos.
- **Vacunación:** se deberán seguir las recomendaciones de las autoridades sanitarias.
- Garantizar una adecuada ventilación de los espacios cerrados reforzando esta medida cuando haya un elevado número de personas.
- Si realizas tu actividad laboral en zona inundada, utiliza botas de agua o zapatos cerrados impermeables, ropa que cubra brazos y piernas y guantes impermeables.
- Las personas con heridas, cortes o rasguños deben mantenerlos limpios y cubiertos con apósitos/vendajes impermeables.
- No manipules restos de cadáveres de animales. Notifica a las autoridades para una retirada segura.
- Mantén siempre las manos limpias usando agua y jabón, especialmente antes de los descansos, de usar el móvil, de comer o al finalizar los trabajos de limpieza. Si no tienes jabón, puedes usar un gel hidroalcohólico siempre después de limpiar la suciedad visible con agua. Es importante no tocarse la cara ni con los guantes ni con las manos sucias.
- En caso de observar presencia de mosquitos, utiliza ropa que cubra extremidades y repelente en zonas de piel no cubiertas.
- Fíjate en los grifos de tu centro de trabajo, ya que no está recomendado utilizar filtros pulverizadores, se aconseja utilizar difusores de gota gruesa. En caso de usar termo eléctrico, antes utilizar agua caliente debes asegurarte de que la temperatura sea superior a 60°C. Se recomienda que esté encendido de forma continua.



Respecto al uso de **equipos de protección individual (EPIs)**:



- Debido a la calidad del aire en la zona de inundación, para tareas que se realicen al aire libre se recomienda el uso de mascarilla FFP2 mientras en la vía se estén realizando tareas de limpieza que impliquen movimiento de lodos secos acumulados o exista riesgo de inhalación de aerosoles o aspiración de gotas procedentes de lodos o agua estancada. Adicionalmente, y en función de las áreas de tránsito de las zonas de trabajo afectadas y sus alrededores, se utilizarán botas de agua impermeables de caña alta y antideslizantes. En aquellos casos en los que se observen riesgos adicionales de caída de objetos, golpes o tropiezos, se optará el uso de una bota de goma con puntera reforzada. Utilizar ropa de trabajo de manga larga para las tareas de atención sanitaria en zonas afectadas. Ver ficha informativa [S-23](#).
- Los EPI desechables se deben colocar en los contenedores adecuados.
- En caso de incidencias en la utilización de los EPIS lo comunicará a su mando intermedio. El profesional que haya tenido un incidente será remitido de forma urgente a la Unidad de Prevención de Riesgos Laborales para su valoración y seguimiento.
- Se debe tener cuidado al manipular la **ropa sucia** para evitar el contacto directo con el material contaminado. **No llevarse la ropa de trabajo sucia a casa**. Debe seguir el circuito de limpieza establecido por su centro.
- Se deben seguir los protocolos de descontaminación, mantenimiento y eliminación de **residuos** utilizados habitualmente para otro tipo de microorganismos con el riesgo de propagación y mecanismo de transmisión similar. Los residuos se consideran residuos de grupo III o como residuos sanitarios específicos o de riesgo.
- Si está **embarazada** o tiene alguna enfermedad/tratamiento que pueda suponer un estado de **inmunosupresión**, comuníquelo a su mando intermedio y a su Unidad Periférica de Prevención de Riesgos Laborales.

Fuentes: Información y recomendaciones de Salud Pública relativas a la DANA. Generalitat Valenciana. Conselleria de Sanidad. Consultado el 28/11/2024. <https://www.san.gva.es/es/web/sanidad/actuaciones-dana/informacion-para-profesionales>
Criterio sobre tareas de limpieza en centros de trabajo tras las inundaciones por la DANA. NOVIEMBRE 2024 CRT_INVASSAT_02GP_01_24.
Información sanitaria sobre la DANA. Riesgos para la salud. Ministerio de Sanidad. Consultado el 28/11/2024 <https://www.sanidad.gob.es/areas/alertasEmergenciasSanitarias/alertasActuales/infoDana/riesgoParaLaSalud/infecciones.htm>