

# ***INTERVENCIÓ DEL TREBALLADOR SOCIAL D'ATENCIÓ PRIMÀRIA DE SALUT AMB DONES VÍCTIMES DE VIOLÈNCIA DE GÈNERE***

*Equip Treballadores Socials Atenció Primària València*

**Autors del document:** Ángel Asensio Pérez (CS Benicàssim, Castelló), Baquero Toledo, Lidón, (CS Barranquet, Castelló) Castelló Clofent, Belén (Planificació Familiar. Castelló), Cheste Jiménez, M<sup>a</sup> Rosa (CS Pintor Sorolla, Castelló), Sonia Fetes, García Tena, M<sup>a</sup> Luisa (CS Gran Via, Castelló), González Dura, M<sup>a</sup> Isabel (CS Palleter, Castelló), Fusta Fernández-Baillo, M<sup>a</sup> Carmen (CS Rafalafena, Castelló), Pomer Monferrer, Martí ( CS Alcora, Castelló), Porcar Boix, Lledó (CS Almassora, Castelló), Troncho Millán, Sonia (CS San Agustín, Castelló), Hernández Aznar, M<sup>a</sup> Catalina (CS Villena, Alacant) Juan Vilaplana, Teresa (CS San Vicente I, Alacant), Justamante Belda, Mercedes (CS, Petrer, Alacant), Muñoz Parra,

Susana (CS San Vicente II, Alacant), Rocamora Parres, Manuela (CS Almoradí, Alacant)

## ÍNDEX:

	Pàgines
1. Introducció	4
2. Població diana	8
3. Objectiu general	9
3.1. Objectius específics	9
4. Activitats del treballador social	10
5 Metodologia de la intervenció	14
5.1. Criteris de derivació	
5.2. Procediments de derivació	
5.3. Circuit d'intervencions coordinades	
6. Avaluació	17
7. Bibliografia	18
8. Annexos	
8.1. Normes per a l'entrevista clínica a la dona davant de la sospita de maltractament	19

8.2. Guia d'entrevista per a detecció de maltractaments. Preguntes facilitadores	20
8.3. Full d'informació bàsica	21
8.4. Guia per a la valoració de la gravetat de la situació de violència	22
8.5. Valoració del risc	23
8.6. Elaboració del Pla de Seguretat	24
8.7. Intervenció en una dona sense risc actual de violència	25
8.8. Qüestionari de l'apagar familiar	26
8.9. Informe social	27
8.10. Informe mèdic	32
8.11. Factors de risc i vulnerabilitat	34
8.12. Conseqüències de la violència de gènere	35
8.13. Recursos socio-sanitaris	37

## 1. INTRODUCCIÓ

El maltractament domèstic i les agressions sexuals són dos formes concretes de violència contra les dones que es produïxen en totes les edats, grups socials, cultures i països, i suposen un problema social i familiar d'enorme magnitud, a causa de la seua incidència, a la gravetat de les seqüeles, tant físiques com psíquiques, produïdes en les víctimes, així com l'alt cost social i econòmic que suposa per al conjunt de la societat.

La naturalesa d'estes agressions -fonamentalment el fet que es produïsquen majoritàriament en l'àmbit familiar i que tradicionalment haja existit una àmplia tolerància social davant d'estes conductes- fa que les víctimes, en molts casos, es troben en una especial situació d'indefensió. Per això, és fonamental la intervenció coordinada i l'establiment de procediments homogenis d'actuació per part dels poders públics, de manera que es garantisca una protecció integral (sanitària, policial, judicial i social a les víctimes).

La major part dels estudis, sobre la incidència i prevalença de la violència de gènere, que s'han realitzat en països europeus, referixen que entre un 20 a un 30% de dones estan sotmeses a violència domèstica (Comissió Europea 1997). A Espanya, el Ministeri de Treball i Assumptes Socials (Institut de la Dona) va realitzar una mostra representativa a nivell de l'Estat espanyol. La prevalença de dones maltractades (segons indicadors objectius de maltractament) l'any 1999, va ser del 12,4%, de l'11% l'any 2002 i del 9,6% l'any 2006. A la Comunitat Valenciana estes prevalences van ser d'11%, del 9,9% i del 9%, respectivament. Per grups d'edat, la prevalença va ser major en el grup d'edat de 45 a 64 anys (15,6% l'any 1999; 15,1% l'any 2002, i del 12% l'any 2006) i menor entre les

dones de més de 65 anys (9% l'any 1999, 8,2% en 2002 i 6,9 % en 2006. (Macroenquesta de Violència contra les Dones, Institut de la Dona. Madrid. 2006).

La Llei Orgànica 1/2004, de 28 de desembre, de Mesures de Protecció Integral, contra la violència de gènere, estableix que, des de l'àmbit sanitari, es contemplen actuacions de detecció precoç, suport assistencial a les víctimes, així com l'aplicació de protocols sanitaris davant de les agressions derivades de la violència objecte d'esta llei, que es remetran als tribunals per tal d'agilitzar el procediment judicial.

A la nostra Comunitat Autònoma, la Circular 1/2005, de 17 de maig, del director gerent de l'Agència Valenciana de Salut, sobre regulació dels documents oficials i tràmits a complimentar pel personal facultatiu en els supòsits de prestació d'assistència sanitària, per presumpta violència domèstica a persones adultes, determina l'actuació dels professionals metges en estos casos. Una de les actuacions a realitzar pel personal sanitari **ÉS DERIVAR LA PERSONA AGREDIDA AL TREBALLADOR O TREBALLADORA SOCIAL DEL CENTRE SANITARI**, qui l'assessorarà sobre els seus drets i sobre les mesures socials i de protecció, a més que com a professional qualificat iniciarà una intervenció social immediata amb la víctima i els seus acostats, en especial amb els fills menors, i se'ls garantirà, igual que a la víctima, una atenció social preferent.

En el II Pla de Salut de la Comunitat Valenciana, aprovat pel Decret 154/2006, de 13 d'octubre del Consell, en l'objectiu 80, s'estableix que s'implantarán sistemes de registre de casos de violència domèstica en el sistema sanitari, social i judicial. Les línies d'actuació en les lesions per violència domèstica estableixen actuacions abans, durant i després de la violència, i actuacions orientades a intervindre sobre els factors individuals,

l'entorn pròxim (casa, família, convivents), l'entorn extern (infraestructura, comunitat) i el sistema social (legislació, formació i investigació).

Basant-se en açò s'establixen 16 línies d'actuació entre les quals trobem:

- Instauroció de mesures de prevenció primària contra la violència intrafamiliar.
- Realització d'educació per a la salut.
- Elaboració de protocols integrals per a la prevenció primària.
- Formació dels professionals sociosanitaris (metges, obstetres, psiquiatres, pediatres, infermeres, comares, treballadors socials...)
- Elaboració de protocols clínics per a la detecció precoç de la violència domèstica.
- Elaboració de protocols d'intervenció des de l'àmbit sanitari d'assistència, suport i rehabilitació de les víctimes.
- Elaboració de protocols d'actuació davant de casos d'urgents de violència domèstica (telèfons, recursos, circuits d'intervenció...)
- Després de detectar casos de violència domèstica: valoració de la gravetat clínica, assessorament i informació al pacient.
- Establiment de la coordinació d'atenció a la persona víctima de violència, a través dels treballadors socials ...
- Facilitar el tractament mèdic i psicològic adequat a les persones víctimes de la violència domèstica.

Actuació del treballador social en situacions de violència domèstica

La intervenció del treballador social en situacions de violència domèstica ha de ser un procés facilitador en què la dona pugui entendre el que l'està succeint i decidir quins canvis vol per a la seua situació.

La realitat social que podem trobar-nos és diversa i per això, per afrontar-la, necessitem multiplicitat de respostes, les més adequades a cada cas. No serà el mateix intervenir en una situació d'urgència o crisi reconeguda, que en una primera atenció en una consulta ordinària, amb una dona que planteja una situació de maltractament de llarga duració, o amb una altra dona que no reconeix la situació de maltractament que com a professional estem objectivant clarament.

De vegades, l'episodi agut de maltractaments en què la dona visita el servei d'urgència, serà el punt de partida a partir del qual s'inicia el procés de denúncia i de canvi. Altres vegades, com a professionals, farem seguiment del cas fins que eixe moment arribe.

El treballador social als serveis de Salut, tant centres de Salut com hospitals, és el professional social més pròxim i accessible dins del sistema sanitari, coneixedor dels recursos socials existents, i per ambdós coses útil a l'hora de prestar una atenció integral a la dona víctima de maltractaments.

Els professionals socio sanitaris només som una xicoteta anella de la gran cadena necessària per a abordar eficaçment el problema de la violència domèstica, però això no ens eximix de la part de responsabilitat que ens concernix, i som sensibles al problema i assumim el nostre paper en la detecció, el tractament, el suport i seguiment de les víctimes.

## 2. POBLACIÓ DIANA

Especialment les dones que presenten signes i/o indicadors de violència de gènere, tant les que declaren patir violència domèstica i volen iniciar una actuació per a finalitzar amb eixos maltractaments, com les que necessiten suport per a prendre una decisió. Així mateix, la intervenció social es dirigirà a les dones en què hi ha una sospita de maltractaments que ella no reconeix.

Per a este últim grup, és de gran importància establir cribatges generals per a detectar el màxim nombre de casos

S'inclouran els criteris de prevenció de violència de gènere en totes les activitats a realitzar amb dones, tant en la consulta, com en les activitats d'educació per a la salut amb grups i comunitàries, i en especial, amb dones gestants i població adolescent.

Este protocol es referix a qualsevol forma de violència i maltractaments exercida contra les dones majors de 14 anys, independentment de qui siga l'agressor, encara que les actuacions a què es referix estiguen més centrades en violència exercida per la parella o exparella.

A nivell preventiu, este protocol anirà dirigit a la dona en general major de 14 anys, sense que presente cap situació de violència, a nivell preventiu i a través de programes comunitaris, atenent la situació integral de la dona.



### 3. OBJECTIU GENERAL

- Contribuir en l'atenció integral a la dona víctima de violència de gènere.

#### 3.1. OBJECTIUS ESPECÍFICS

1. Col·laborar en la prevenció des de l'àmbit sanitari de la violència de gènere, a través de:
  - 1.1. La formació i sensibilització del personal sanitari i no sanitari, en violència de gènere.
  - 1.2. Del foment de la salut integral de les dones des de l'atenció primària.
  - 1.3. De les activitats a realitzar en l'àmbit comunitari.

#### **En situacions de sospita o evidència de maltractament:**

2. Captar les dones susceptibles d'intervenció.
3. Conèixer i estudiar de la problemàtica sociofamiliar de la dona víctima de maltractament, tant en situació de sospita com en la d'evidència de maltractament.
4. Intervenció social adequada a cada cas.

#### **En situacions d'urgència, de risc vital per a la dona:**

5. Avaluar i mitigar danys i oferir protecció.

## 4. ACTIVITATS DEL TREBALLADOR SOCIAL

### TAULA: OBJECTIUS, ACTIVITATS, TÈCNIQUES I INSTRUMENTS

OBJECTIU	ACTIVITAT	TÈCNIQUES	INSTRUMENTS
<b>Col·laborar en la 1. prevenció des de l'àmbit sanitari de la violència de gènere</b>	<ul style="list-style-type: none"> <li>▪ Col·laborar en la formació i sensibilització de personal soci sanitari</li> <li>▪ Fomentar la salut integral de les dones i la participació en activitats de desenrotllament personal, grupal</li> <li>▪ Participar en la posada en marxa de protocols d'actuació davant de situacions de violència de gènere des de cada centre sanitari</li> <li>▪ . Col·laborar i promoure activitats en la comunitat.</li> </ul> <p>Dins de cada protocol dirigit a la dona</p> <ul style="list-style-type: none"> <li>▪ Establiment de cribatges generals en consultes (pregunteu amb regularitat</li> </ul>	<ul style="list-style-type: none"> <li>▪ Sessions clíniques</li> <li>▪ Seminaris</li> <li>▪ Reunions de coordinació</li> <li>▪ Elaboració protocols</li> <li>▪ Tallers educatius</li> <li>▪ Entrevistes</li> </ul>	<ul style="list-style-type: none"> <li>▪ Protocols</li> <li>▪ Algoritmes d'intervenció (annex 7)</li> <li>▪ Guies de recursos (annex 13)</li> <li>▪ Manuals i fullets educatius</li> </ul>

	quan siga factible).		
<b>2. Col·laborar en la captació de les dones susceptibles d'intervenció</b>	<ul style="list-style-type: none"> <li>▪ Establir punts d'informació visibles en tots els servicis d'urgència i espais d'atenció d'urgència en atenció primària.</li> <li>▪ Col·laborar en l'establiment de cribatges generals en consultes, segons protocol del centre (pregunteu amb regularitat quan siga factible).</li> </ul> La captació es realitzara a través de: <ul style="list-style-type: none"> <li>▪ La consulta del treballador social.</li> <li>▪ Personal sanitari</li> <li>▪ La consulta de medicina i/o infermeria.</li> <li>▪ Servicis d'urgències</li> <li>▪ Servicis de Suport</li> <li>▪ Coordinació amb institucions sanitàries, socials i comunitàries</li> </ul>	<ul style="list-style-type: none"> <li>▪ Documentació</li> <li>▪ Observació</li> <li>▪ Entrevista</li> <li>▪ Visita domiciliària</li> <li>▪ Reunions de coordinació</li> </ul>	<ul style="list-style-type: none"> <li>▪ Panells informatius</li> <li>▪ Guies de recursos (annex 13)</li> <li>▪ Informes</li> <li>▪ Sistema informàtic Abulcassis</li> <li>▪ Guia d'entrevista amb preguntes facilitadores per a detecció de maltractament (annex 2)</li> <li>▪ Full d'informació bàsica (annex 3)</li> <li>▪ Test d'Apgar familiar (annex 8)</li> </ul>

<b>3. Conèixer i estudiar la problemàtica sociofamiliar de les dones amb diagnòstic de sospita per a la realització del diagnòstic social i la planificació de les intervencions</b>	<ul style="list-style-type: none"> <li>▪ Valoració social</li> <li>▪ Valoració del risc</li> <li>▪ Maltractament que patix, evolució, risc de repetició...</li> <li>▪ Risc vital</li> <li>▪ Repercussions i necessitats personals i familiars</li> <li>▪ Situació de risc o possible desemparament de menors i altres familiars dependents</li> <li>▪ Coordinació amb professionals sanitaris i socials.</li> </ul>	<ul style="list-style-type: none"> <li>▪ Observació</li> <li>▪ Entrevista</li> <li>▪ Visita domiciliària</li> </ul>	<ul style="list-style-type: none"> <li>▪ Sistema informàtic Abulcassis</li> <li>▪ Guia d'entrevista amb preguntes facilitadores per a detecció de maltractament (annex 2)</li> <li>▪ Guia de valoració de gravetat (annex 4)</li> <li>▪ Guia de valoració del risc (annex 5)</li> <li>▪ Informe social (annex 9)</li> <li>▪ Informe mèdic per presumpta violència domèstica (annex 10)</li> <li>▪ Altres informes.</li> </ul>
<b>4. Intervenció social</b>	<ul style="list-style-type: none"> <li>▪ Informació sobre els seus drets i recursos existents.</li> <li>▪ Informació, orientació, derivació i/o tramitació de prestacions i recursos necessaris</li> <li>▪ Suport emocional</li> <li>▪ Coordinació amb els servicis sanitaris i</li> </ul>	<ul style="list-style-type: none"> <li>▪ Observació</li> <li>▪ Entrevista</li> <li>▪ Visita domiciliària</li> <li>▪ Reunions de coordinació</li> <li>▪ Gestions diverses</li> </ul>	<ul style="list-style-type: none"> <li>▪ Sistema informàtic Abulcassis</li> <li>▪ Informe social (annex 9)</li> <li>▪ Altres informes</li> <li>▪ Pla de Seguretat (annex 6)</li> </ul>

	<p>socials</p> <ul style="list-style-type: none"> <li>▪ Respectar les decisions de la dona</li> <li>▪ Valoració del risc.</li> <li>▪ Informar de la situació personal. Repercussions en salut. Perillosa</li> <li>▪ Elaboració conjunta amb la dona del Pla de Seguretat</li> <li>▪ Recomanacions de seguretat</li> <li>▪ Concertar seguiment</li> </ul>		
<p><b>5. SITUACIONS DE PERILL EXTREM</b></p>	<ul style="list-style-type: none"> <li>▪ Coordinació amb professional metge que ha atés o atén la dona i altres sanitaris per a interconsulta a hospital, informe mèdic i atenció a possibles lesions físiques i/o psicològiques</li> <li>▪ Coordinació amb servicis socials o centre dona 24 hores</li> <li>▪ Avís policial, per a procedir a denúncies, orde de protecció</li> <li>▪ Suport emocional</li> </ul>	<ul style="list-style-type: none"> <li>▪ Entrevista</li> <li>▪ Gestions urgents</li> </ul>	<ul style="list-style-type: none"> <li>▪ Sistema informàtic Abulcassis</li> <li>▪ Guia d'entrevista amb preguntes facilitadores per a detecció de maltractament (annex 2)</li> <li>▪ Full d'informació bàsica (annex 3)</li> <li>▪ Guia de valoració de gravetat (annex 4)</li> <li>▪ Guia de valoració del risc</li> </ul>

	<ul style="list-style-type: none"> <li>▪ Valoració de presa de decisions de la dona. Informació sobre les conseqüències de les mesures a adoptar (denúncia, orde de protecció...)</li> <li>▪ Atenció social bàsica: informació, orientació, derivació i/o tramitació de recursos urgents de suport i protecció immediata (centres de Protecció de Dones) si cal.</li> <li>▪ Valoració situació de risc o possible desemparament de menors</li> </ul>		<ul style="list-style-type: none"> <li>▪ Informe mèdic per presumpta violència domèstica (annex 10)</li> </ul>
--	--	--	--

## **5. METODOLOGIA DE LA INTERVENCIÓ**

### **5.1. CRITERIS DE DERIVACIÓ**

Tenint en compte que no hi ha indicadors concrets de situació de violència, als centres de Salut s'han d'establir cribatges generals per a detectar el màxim nombre de casos en totes les consultes (medicina, pediatria, infermeria, comare). Qualsevol professional que detecte una dona víctima de violència, o que sospite esta situació, derivarà el treballador social. Esta derivació pot fer-se, en situació d'urgència, de manera immediata (si el treballador està al centre, l'entrevista podria fer-se conjuntament amb el professional que detecta inicialment, o separatament, sense cap necessitat de cita prèvia). En situació de no urgència, es derivarà el treballador social, i s'entregarà un full d'informació bàsica (annex 3).

Pregunteu a la dona si vol ser derivada al treballador social, ja que s'ha detectat una problemàtica social, si no vol ser derivada, el professional (comare-metge-infermera-pediatra) pactarà un seguiment amb la dona i respectarà decisions. Al mateix temps, coordinarà amb el treballador social el Pla Individualitzat de Treball amb la Dona.

### **5.2. PROCEDIMENTS DE DERIVACIÓ. CIRCUIT DE COORDINACIÓ**

En la Llei 9/2003, de 2 d'abril, de la Generalitat Valenciana, per a la igualtat entre dones i hòmens, en el capítol VI, inclou la necessitat d'establir una actuació coordinada dels diversos òrgans i entitats que intervinguen o presten assistència en els supòsits de violència domèstica

La coordinació sociosanitària promou l'aplicació i execució de criteris comuns entre institucions, servicis i professionals que intervenen en els casos de violència domèstica.

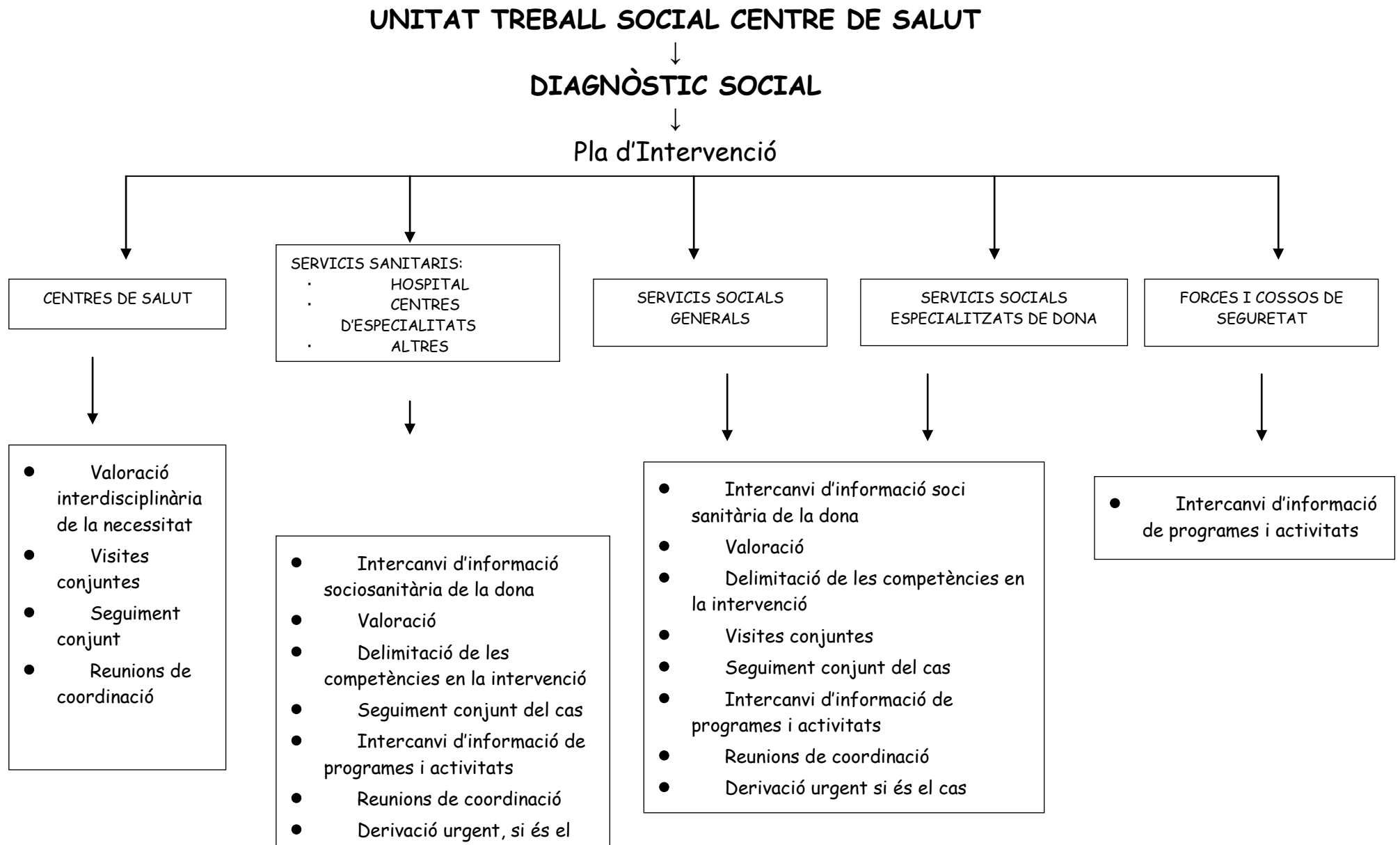
Destaquem com a objectius:

- Atendre la dona de forma integral i integrada (a nivell individual i/o familiar), i facilitar-li l'accessibilitat als diferents servicis.
- Evitar la duplicitat d'accions
- Major captació de la població de risc
- Optimitzar els recursos existents i promoure la creació dels necessaris.

Per a dur a terme estos objectius es requerix l'elaboració d'un circuit d'intervencions coordinades com a instrument de treball, que contemple la dona com a eix central de tota la intervenció.



## CIRCUIT D'INTERVENCIONS COORDINADES: DONA VIOLÈNCIA GÈNERE



## 6. AVALUACIÓ

Es poden avaluar les activitats realitzades, i és molt difícil arribar a avaluar l'impacte en la població diana total, que roman moltes vegades “oculta”.

Considerem com a indicadors d'avaluació els següents:

- Existència de cribatges generals per a la detecció de situacions de violència de gènere
- Existència de panells informatius sobre el tema i recursos bàsics
- Nre. d'entrevistes
- Nre. de casos detectats
- Nre. d'informes mèdics per presumpta violència domèstica
- Nre. d'informes socials
- etc.

## 7. BIBLIOGRAFIA

*Guia del Programa d'Atenció Integral a la Dona Climatèrica.* Direcció General de Salut Pública. Conselleria de Sanitat. 1993

*Manual de violència familiar.* Echeburúa E., de Corral P. Editorial S. XXI. Madrid 1998.

*Manual sobre la violència contra les dones. Guia d'informació per a la dona en una situació d'abús.* Generalitat Valenciana. Conselleria de Benestar Social. Direcció General de la Dona. 2001.

*Las mujeres víctimas de violencia de género. Manual de intervención social.* Dirección General de la Mujer. Consejería de Trabajo. Comunidad de Madrid. 2002.

*Violencia Doméstica. Sociedad Española de Medicina de Familia y Comunitaria.* Ministerio de Sanidad y Consumo. 2003.

*Manual davant dels maltractaments: no estàs sola.* Conselleria de Benestar Social. Generalitat Valenciana. 2003.

*Protocolo de actuación ante la violencia de género en el ámbito doméstico.* Servicio Canario de Salud. 2003.

Pla de Mesures del Govern Valencià per a Combatre la Violència que s'Exercix contra les Dones. 2001-2004. Conselleria de Benestar Social. Generalitat Valenciana.

*“Programa Integral de Atención y abordaje de la violencia doméstica desde el sistema sanitario público de la mujer”*. Servicio Riojano de Salud.

Jornades sobre violència de gènere en l'àmbit sanitari. Llibre de ponències. Octubre- novembre 2005. Conselleria de Sanitat. Generalitat Valenciana.

Violència domèstica i alcohol: com actuar des de l'atenció primària. Fundació per a l'Estudi, Prevenció i Assistència a les Drogodependències. Conselleria de Sanitat. Generalitat Valenciana. 2005.

Macroencuesta de violencia contra las mujeres. Instituto de la Mujer. Madrid.2006

Programa de Salut de la Dona Major de 40 anys. Conselleria de Sanitat. 2006.

Protocol per a l'Atenció Sanitària de la Violència de Gènere (PAD). Direcció General de Salut Pública. Generalitat Valenciana. Conselleria de Sanitat. 2008.

## 8. ANNEXOS:

### **Annex 1: NORMES PER A L'ENTREVISTA CLÍNICA A LA DONA DAVANT DE LA SOSPITA DE MALTRACTAMENT**

*Violencia Doméstica. 2003. Sociedad Española de Medicina de Familia y Comunitaria. Ministerio de Sanidad y Consumo.*

- Recepció: despatx o lloc adequat, privat.
- \* Vegeu la dona a soles, i assegureu la confidencialitat
- Utilitzeu el temps adequat per a l'entrevista
- Observeu les actituds i l'estat emocional (a través del llenguatge verbal i no verbal)
- Faciliteu l'expressió de sentiments
- Manteniu una actitud empàtica, facilitadora de la comunicació, amb una escolta activa
- Feu-li sentir que no és culpable de la violència patida
- Expresseu-li clarament que mai està justificada la violència en les relacions humanes
- Abordeu directament el tema de la violència, amb intervencions facilitadores
- Creieu la dona, preneu-la seriosament, sense posar en dubte la seua interpretació dels fets, sense emetre juís, i intenteu llevar por de la revelació de l'abús
- Alerteu la dona sobre els riscos que corre
- Respecteu la dona, i accepteu-ne el ritme i l'elecció
- Ajudeu-li a pensar, a ordenar les seues idees i a prendre decisions

- Registreu estos fets amb precisió en les històries. (ABULCASSIS II, en els diagnòstics del treballador social estan codificats els maltractaments tant físics com psíquics).
- Confidencialitat: no doneu dades a l'agressor. A l'hospital, anul·leu l'ingrés. Cuideu les visites i telefonades.

<b>Annex 2: GUIA D'ENTREVISTA PER A CRIBATGE DE MALTRACTAMENTS. PREGUNTES FACILITADORES</b>
---

*Violencia Doméstica. 2003. Sociedad Española de Medicina de Familia y Comunitaria. Ministerio de Sanidad y Consumo.*

Davant de la presència de signes i símptomes de maltractament, es poden formular preguntes facilitadores, que han de ser graduals, i en funció de la resposta, continueu.

- La veig preocupada
- Com van les coses en la seua família?
- Té algun problema amb el seu espòs o amb els fills?

Espereu resposta.

- Sent que no la tracten bé a casa?
- Ha patit alguna vegada maltractaments?
- Se sent segura?
- Ha sentit por?
- Ha sigut violentada o agredida físicament o sexualment?
- Controla les seues eixides?
- Li controla els diners?
- L'ha amenaçat alguna vegada?
- Té armes a casa?
- Ha contat el seu problema a algun familiar o amic?

**Annex 3: FULL D'INFORMACIÓ BÀSICA****EN SITUACIONS DE VIOLÈNCIA DE GÈNERE CONTACTEU AMB EL/LA TREBALLADORA SOCIAL**

Centre de Salut “...”

Telèfon:

Treballador/a social:

Horari/cita prèvia:

Servicis Socials Municipals

Centre Social “...”

Telèfon:

Treballador/a social:

Horari/cita prèvia:

Centre Dona 24 h. Telèfon gratuït: 900 580 888

Adreça:

Recurs específic per a la dona

Adreça:

Telèfon:

Policia Municipal. Telèfon:

Guàrdia Civil. Telèfon:

En cada centre, caldrà especificar les dades concretes. Si hi ha un recurs específic, marqueu també eixe servici. En cas contrari, esborreu este últim apartat.

Este full ha d'estar en totes les consultes i portes d'urgència, per tal de localitzar el treballador social del centre de servicis socials en supòsits de

Intervenció del/de la treballador/a social de APS amb dones víctimes de violència de gènere

carència i/o absència d'este i/o al Centre Dona 24 Hores, en el supòsit d'horari no habitual o absència del treballador social.

## **Annex 4: GUIA PER A VALORACIÓ DE LA GRAVETAT DE LA SITUACIÓ DE VIOLÈNCIA**

*(Violència domèstica i alcohol: com actuar des de l'atenció primària. 2005. Fundació per a l'Estudi, Prevenció i Assistència a les Drogodependències. Conselleria de Sanitat. Generalitat Valenciana.)*

Hi ha una sèrie de consideracions que ens indiquen un alt risc per a la vida de la víctima, per la qual cosa caldrà la seua exploració per a valorar la perillositat real de la situació de maltractament. Estes consideracions a tindre en compte són:

- Si la parella posseïx armes o les té al seu abast.
- Si han existit amenaces de mort.
- Si ha hagut intents d'homicidi anteriors.

Si s'observa una intensa resposta emocional de la víctima.



## Annex 5: VALORACIÓ DEL RISC

### VALORACIÓ DEL RISC EN LA DONA

- Falta de reconeixement del maltractament
- Creences irracionals respecte a la parella, la família i/o el maltractament
- Falta de predisposició de límits personals o denúncia
- Absència de suport familiar i social
- Història de reconciliacions i noves oportunitats
- Dependència emocional de l'agressor
- Història de denúncies retirades
- Dependència econòmica
- Intuïció de l'existència de situació de perill

### VALORACIÓ DEL RISC EN L'AGRESSOR

- Creences irracionals respecte a la parella, la família i/o el maltractament
- Falta d'habilitats socials i/o dependència emocional respecte a la dona
- Trets de comportament obsessiu, control i/o zels
- Toxicomania i/o alcoholisme
- Patologies mentals
- Possessió i/o predisposició a l'ús d'armes
- Antecedents penals
- Incompliment de resolucions judicials penals
- Antecedents de maltractament a parelles anteriors
- Amenaces de mort a la víctima i/o de causar danys personals, familiars o socials en el seu entorn

## **Annex 6. ELABORACIÓ DEL PLA DE SEGURETAT**

### **PREPARACIÓ DEL PLA DE SEGURETAT AMB LA DONA**

#### **ESCENARI DE PROTECCIÓ**

- Conèixer el 112
- Concertar senyals amb veïns i familiars
- Ensenyar els seus fills a aconseguir ajuda i a protegir-se davant d'episodis violents
- Si veu pròxima l'agressió, allunya't de la porta d'eixida
- Fer tot el soroll que puga
- Si l'atac és inevitable, procure convertir-se en un blanc xicotet, i protegisca's amb els braços i el cap

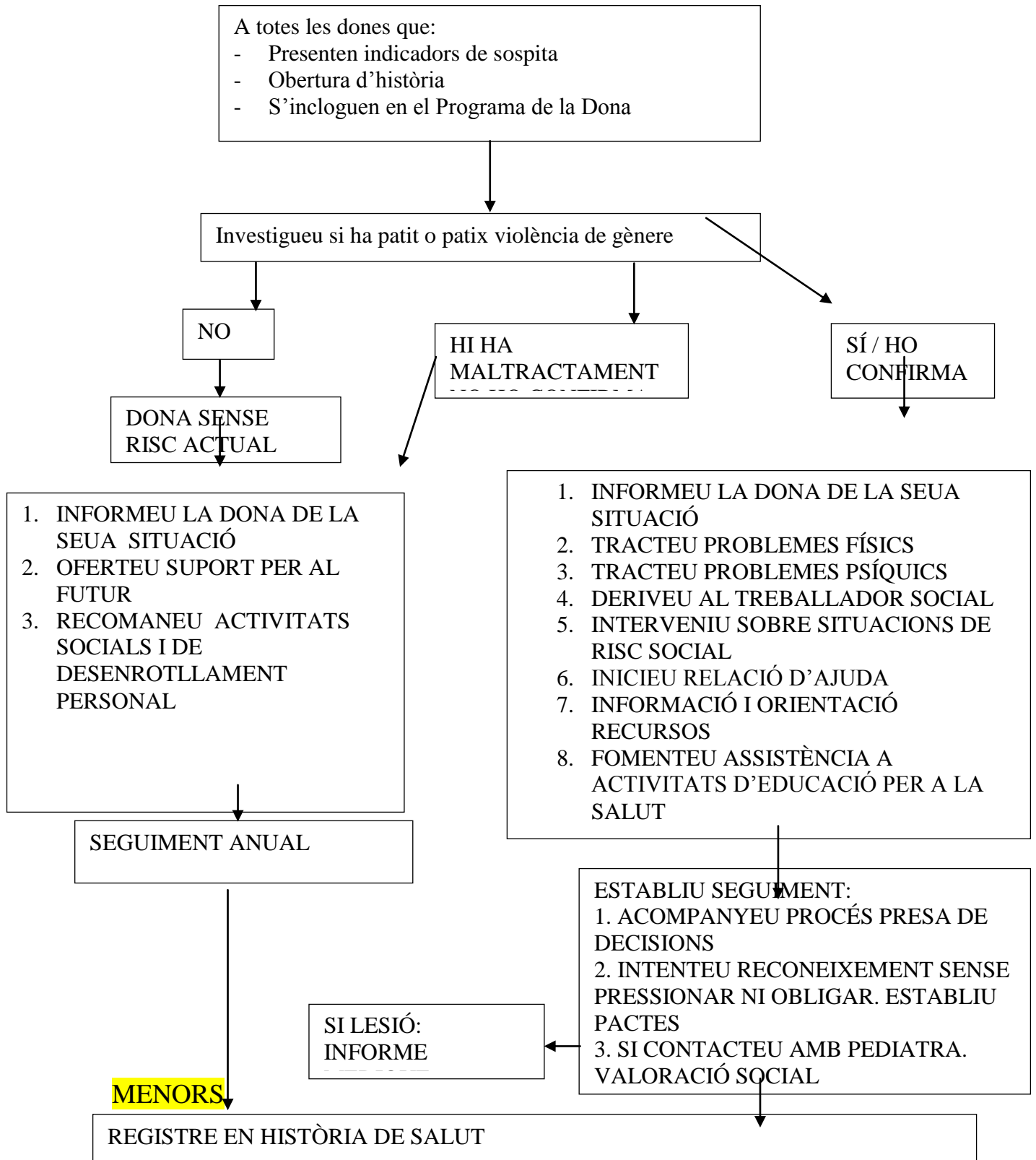
#### **SI HA D'ABANDONAR LA LLAR RÀPIDAMENT**

- Procurar que l'agressor no estiga a casa
- No donar informació ni indicis dels seus plans
- No prendre tranquil·litzants, estar alerta
- Acudir a llocs i a les persones amb què havies comptat prèviament

#### **RECORDA**

- Tindre un bossa de mà amb roba, medicaments, joguets i objectes de valor
- Preparar un llistat de telèfons de familiars, col·legis, metges
- Tindre fotocòpies de DNI, llibre de família, targeta sanitària, comptes bancaris, nòmines, certificats d'estudis
- Obrir un compte en un banc que només vosté conega i ingressar el que puga

**Annex 7: INTERVENCIÓ EN UNA DONA SENSE RISC ACTUAL DE VIOLÈNCIA**





**Annex 8: QÜESTIONARI DE L'APGAR FAMILIAR**

<b>Qüestionari</b>	<b>Quasi sempre</b>	<b>Algunes ocasions</b>	<b>Quasi mai</b>
Em sent satisfeta amb l'ajuda que he rebut de la meua família quan tinc algun trastorn			
Estic satisfeta amb la manera en què la meua família pren decisions i compartix temes			
Trobe que la meua família accepta els meus desitjos de realitzar noves activitats o de fer canvis en el meu estil de vida			
Estic satisfeta amb la forma en què la meua família expressa afecte i respon els meus sentiments			
Estic satisfeta amb la quantitat de temps (espai o diners) que la meua família i jo passem junts			

**Puntuació**

Quasi sempre = 2 punts;

Algunes ocasions = 1 punt;

Quasi mai = 0 punts

**Diagnòstic**

Intervenció del/de la treballador/a social de APS amb dones víctimes de violència de gènere

8 a 10 punts = família molt funcional (gran funcionament familiar)

4 a 7 punts = família moderadament disfuncional (família funcional)

1 a 3 punts = família severament disfuncional (família disfuncional)

**Annex 9: INFORME SOCIAL**

**Per a situacions de no urgència es proposa l'Informe Social de Derivació Protocol d'Arreplega de Dades. Derivació a Centre Dona 24 Hores. (Pàg. 35, 36, 37 i 38 del Pla de Mesures de la Generalitat Valenciana per a Combatre la Violència contra les Dones 2001-2004)**

**PROTOCOL D'ARREPLEGA DE DADES.  
DERIVACIÓ A CENTRE DONA 24 HORES**

NÚM. SIP  
DATA

Professional derivant i institució a què pertany

\_\_\_\_\_

\_\_\_\_\_

\_\_\_\_\_

**DADES PERSONALS**

Cognoms	_____	nom	_____
Domicili	_____		
Localitat	_____	telèfon	_____
Data de naixement	____/____/____	lloc de naixement	_____
Nacionalitat	_____	DNI/ NIE	_____

**SITUACIÓ CIVIL:**

Fadrina \_\_\_\_\_

En convivència matrimonial \_\_\_\_\_

Intervenció del/de la treballador/a social de APS am dones víctimes de violència de gènere

	Extramatrimonial	_____	<input type="checkbox"/>
Viuda		_____	<input type="checkbox"/>
Separada	Legal	_____	<input type="checkbox"/>
	Fet	_____	<input type="checkbox"/>
	Tràmit	_____	<input type="checkbox"/>
Divorciada		_____	<input type="checkbox"/>

Si hi ha convivència, anys de convivència \_\_\_\_\_

### NIVELL D'ESTUDIS

Analfabeta	_____	<input type="checkbox"/>
Llegir i escriure	_____	<input type="checkbox"/>
Estudis primaris	_____	<input type="checkbox"/>
Batxiller superior	_____	<input type="checkbox"/>
Estudis universitaris	_____	<input type="checkbox"/>

### SITUACIÓ ACTIVITAT. TREBALLA

Temporal	_____	<input type="checkbox"/>
Treball submergit	_____	<input type="checkbox"/>
Pensionista	No contributiva	_____ <input type="checkbox"/>
	Contributiva	_____ <input type="checkbox"/>
D'altres (especifiqueu -ne)	_____	<input type="checkbox"/>

### INGRESSOS MENSUALS PROPIS

No té ingressos	_____	<input type="checkbox"/>
Inferior al salari mínim interprofessional	_____	<input type="checkbox"/>
Superior al salari mínim interprofessional		<input type="checkbox"/>



NOMBRE DE FILLS I FILLES \_\_\_\_\_

Edat i sexe dels/de les fills i filles

---

### PROBLEMÀTICA PERSONAL I SOCIAL

Addiccions	Alcoholis	
	me	_____ <input type="checkbox"/>
	Altres	
	tòxics	_____ <input type="checkbox"/>
	Ludopatia	_____ <input type="checkbox"/>
Insuficiència econòmica		_____ <input type="checkbox"/>
Aïllament social /familiar		_____ <input type="checkbox"/>

### NECESSITATS:

Suport psicosocial	_____	<input type="checkbox"/>
Assessorament jurídic	_____	<input type="checkbox"/>
Suport psicosocial als /a les menors	_____	<input type="checkbox"/>
Protecció	_____	<input type="checkbox"/>
	_____	<input type="checkbox"/>

### ANÀLISI DE LA SITUACIÓ DE VIOLÈNCIA

<b>Problemàtica específica</b>		<b>actuali</b>	<b>passat</b>
Maltractaments físics / psíquics	_____	<input type="checkbox"/>	<input type="checkbox"/>
Maltractaments psíquics	_____	<input type="checkbox"/>	<input type="checkbox"/>
Maltractaments	_____	<input type="checkbox"/>	<input type="checkbox"/>

Intervenció del/de la treballador/a social de APS am dones víctimes de violència de gènere

sexuals	_____		
Abús sexual	_____	<input type="checkbox"/>	<input type="checkbox"/>
Agressió sexual	_____	<input type="checkbox"/>	<input type="checkbox"/>
Assetjament sexual	_____	<input type="checkbox"/>	<input type="checkbox"/>

DENÚNCIA            sí             no

INFORME DE LESIONS            sí             no

**SITUACIÓ PROCESSAL**

Té advocat/ada i procurador/a d'ofici	_____	<input type="checkbox"/>
Té advocat/ada privat/ada	_____	<input type="checkbox"/>
No té advocat/ada ni procurador/a	_____	<input type="checkbox"/>

(En la mesura que calga, aporteu fotocòpia de la denúncia i de l'informe de lesions)

**MOTIUS PELS QUALS NO ES DENUNCIA:**

Por de represàlies	_____	<input type="checkbox"/>
Pressió familiar/social	_____	<input type="checkbox"/>
Falta de recursos	_____	<input type="checkbox"/>
Sentiments d'ineficàcia	_____	<input type="checkbox"/>
Dependència emocional	_____	<input type="checkbox"/>
És menor d'edat	_____	<input type="checkbox"/>
Por que vaja a presó	_____	<input type="checkbox"/>
No té cap efecte sobre el seu comportament	_____	<input type="checkbox"/>
Falta d'informació	_____	<input type="checkbox"/>

## Tipus de maltractament

MALTRACTAMENT FÍSIC	Amb objecte	Arma blanca	<input type="checkbox"/>
		Arma de foc	<input type="checkbox"/>
		Un altre objecte (especifiqueu-lo)	<input type="checkbox"/>
		Debades	Intent d'estrangulació
		Colps	<input type="checkbox"/>
		Estirades de cabell	<input type="checkbox"/>
		Espentes	<input type="checkbox"/>
		Encaixades	<input type="checkbox"/>
		Puntellons	<input type="checkbox"/>
		Bufetades	<input type="checkbox"/>
	Arraps	<input type="checkbox"/>	
MALTRACTAMENT PSÍQUIC	Insults		<input type="checkbox"/>
	Menyspreu		<input type="checkbox"/>
	Li impediex relacionar-se amb amistats i/o familiars		<input type="checkbox"/>
	Amenaces de mort		<input type="checkbox"/>
	Amenaces referents a la guàrdia i custòdia dels fills		<input type="checkbox"/>
	Telefonades intimidatòries/vexatòries		<input type="checkbox"/>
	Abandó econòmic		<input type="checkbox"/>
	Persecució i assetjament		<input type="checkbox"/>
	Expulsió de la llar		<input type="checkbox"/>
	Xantatge econòmic		<input type="checkbox"/>
ABÚS SEXUAL	No pot prendre decisions		<input type="checkbox"/>
	Exposició de genitals		<input type="checkbox"/>
	Fel·lació		<input type="checkbox"/>
	Li obliga a veure revistes i/o pel·lícules pornogràfiques		<input type="checkbox"/>
	Observació del cos nu		<input type="checkbox"/>
	Penetració Anal		<input type="checkbox"/>

Intervenció del/de la treballador/a social de APS am dones víctimes de violència de gènere

AGRESSIÓ SEXUAL	Tocaments	Vaginal	_____	<input type="checkbox"/>
		D'objectes	_____	<input type="checkbox"/>
		Amb masturbació	_____	<input type="checkbox"/>
		Sense masturbació	_____	<input type="checkbox"/>
		Altres	_____	<input type="checkbox"/>
	Penetració	Anal	_____	<input type="checkbox"/>
		Vaginal	_____	<input type="checkbox"/>
		D'objectes	_____	<input type="checkbox"/>
		Agressió sense penetració	_____	<input type="checkbox"/>
		Introducció d'objectes	_____	<input type="checkbox"/>
	Diverses agressions	_____	<input type="checkbox"/>	
ASSETJAMENT SEXUAL	Verbal	Petició directa de tipus sexual	_____	<input type="checkbox"/>
		Insinuacions	_____	<input type="checkbox"/>
		Paraules obscenes	_____	<input type="checkbox"/>
	No verbal	Mirades	_____	<input type="checkbox"/>
		Gestos	_____	<input type="checkbox"/>
	Físic	Fregaments	_____	<input type="checkbox"/>
		Tocaments	_____	<input type="checkbox"/>
		Proximitat física innecessària	_____	<input type="checkbox"/>

**COMPLETEU NOMÉS EN LES SITUACIONS DE MALTRACTAMENTS FÍSICS I/O PSICOLÒGICS**

**DURACIÓ**

Menys d'1 any \_\_\_\_\_

1 a 5 anys \_\_\_\_\_

5 a 10 anys \_\_\_\_\_

**FREQÜÈNCIA**

Esporàdica \_\_\_\_\_

Habitual \_\_\_\_\_

Primera vegada \_\_\_\_\_

Intervenció del/de la treballador/a social de APS am dones víctimes de violència de gènere

Més de 10 \_\_\_\_\_  
anys \_\_\_\_\_

### TESTIMONIS DEL MALTRACTAMENT

Fills/es menors d'edat	_____	Sí	_____	<input type="checkbox"/>	No	_____	<input type="checkbox"/>
Fills/es majors d'edat	_____	Sí	_____	<input type="checkbox"/>	No	_____	<input type="checkbox"/>
Amics/igues	_____	Sí	_____	<input type="checkbox"/>	No	_____	<input type="checkbox"/>
Veïns/ïnes	_____	Sí	_____	<input type="checkbox"/>	No	_____	<input type="checkbox"/>
Familiars	_____	Sí	_____	<input type="checkbox"/>	No	_____	<input type="checkbox"/>
Desconeguts	_____	Sí	_____	<input type="checkbox"/>	No	_____	<input type="checkbox"/>

### MENORS OBJECTE DEL MALTRACTAMENT

Físic i psíquic	_____	Sí	_____	<input type="checkbox"/>	No	_____	<input type="checkbox"/>
Psíquic	_____	Sí	_____	<input type="checkbox"/>	No	_____	<input type="checkbox"/>
Abús sexual	_____	Sí	_____	<input type="checkbox"/>	No	_____	<input type="checkbox"/>

### S'HA DENUNCIAT EL MALTRACTAMENT ALS/A LES MENORS

Sí \_\_\_\_\_       No \_\_\_\_\_       No és procedent \_\_\_\_\_

### RELACIONS AMB FAMÍLIA EXTENSA

Bones	_____	<input type="checkbox"/>
Superficials	_____	<input type="checkbox"/>
Mala relació	_____	<input type="checkbox"/>
Cap relació	_____	<input type="checkbox"/>

### EXISTÈNCIA DE TEMPTATIVES DE RUPTURA AMB L'AGRESSOR

Sí \_\_\_\_\_       No \_\_\_\_\_       No és procedent \_\_\_\_\_

### RESPOSTA DE L'AGRESSOR DAVANT DE LA TEMPTATIVA DE RUPTURA

Intervenció del/de la treballador/a social de APS am dones víctimes de violència de gènere

Amenaces	De mort	_____	<input type="checkbox"/>
	D'abandó		
	econòmic	_____	<input type="checkbox"/>
	Custòdia dels/de		
	les menors	_____	<input type="checkbox"/>
	De suïcidi	_____	<input type="checkbox"/>
Promesa de canvi		_____	<input type="checkbox"/>
Indiferència		_____	<input type="checkbox"/>
Ell desitja la ruptura		_____	<input type="checkbox"/>
Intent	D'homicidi	_____	<input type="checkbox"/>
	De suïcidi	_____	<input type="checkbox"/>
Persecució		_____	<input type="checkbox"/>

### DIAGNÒSTIC I PRONÒSTIC DE LA SITUACIÓ

---



---



---

### OBSERVACIONS

---



---



---

**Annex 10: INFORME MÈDIC PER PRESUMPTA VIOLÈNCIA  
DOMÈSTICA**

**INFORME MÈDICO POR PRESUNTA  
VIOLENCIA DOMÈSTICA (ADULTOS)**

Ejemplar para la persona atendida

Intervenció del/de la treballador/a social de APS amb dones víctimes de violència de gènere

**1. DATOS DE FILIACIÓN DE LA VÍCTIMA**

Nombre y apellidos: \_\_\_\_\_  
 Fecha de nacimiento: \_\_\_\_/\_\_\_\_/\_\_\_\_ Sexo  Mujer  Hombre  
 Dirección: \_\_\_\_\_  
 Teléfono de contacto: \_\_\_\_\_ Viene acompañado por: \_\_\_\_\_

**País de origen:**  España  Norteamérica  Otro país de la Unión Europea  Norte de África  Europa del Este  Sur de África  Centro y Sudamérica  Asia

**Nivel de estudios:**  Sin estudios  Primarios  Secundarios  Universitario

**Estado civil:**  Soltero/a  Casado/a/pareja de hecho  Viudo/a  Separado/a/divorciado/a

**Trabajo remunerado:**  Sí  No

**Embarazada:**  Sí  No

**2. EXPOSICIÓN DE LOS HECHOS QUE MOTIVAN LA ASISTENCIA**

Fecha: \_\_\_\_/\_\_\_\_/\_\_\_\_ Hora: \_\_\_\_:\_\_\_\_/\_\_\_\_:\_\_\_\_  
 Día Mes Año Hora Min  
 Lugar: \_\_\_\_\_

**Tipo de daño:**  Físico  Psíquico  Sexual

**Lesión/daño producido por:** Físico  Arma blanca o objeto punzante  Arma de fuego  Objetos contundentes  Partes del cuerpo del agresor  Otro (especificar) \_\_\_\_\_  
 Psíquico  Sarcasmo/Insultos  Amenazas de muerte  Impedimento relaciones sociales  Persecución y acoso  Otro (especificar) \_\_\_\_\_

**3. REFIERE ANTECEDENTES DE MALOS TRATOS**

No  Sí  Físico  Psicológico  Sexual  Otro: \_\_\_\_\_

**4. ESTADO EMOCIONAL ACTUAL:** (actitud de la víctima, síntomas emocionales)

\_\_\_\_\_

\_\_\_\_\_

\_\_\_\_\_

\_\_\_\_\_

**5. EXPLORACIÓN FÍSICA** (marcar con una cruz)

	Equimosis	Hematoma	Eructos	Herida superficial	Herida profunda	Quemadura	Esguinos/Luxación	Fractura	Lesión viscerar.	Otra específica
Cabeza										
OJOS										
Orejas										
Nariz										
Boca										
Laringe										
Tronco										
Codo										
Manos										
Brazos										
Muñecas										
Antebrazos										
Codos										
Cinturas										
Abdomen										
Pelvis										
Genitales										
Pierna										
Pie										

Descripción de las lesiones, sin olvidar aportar datos que permitan datar la lesión \_\_\_\_\_

\_\_\_\_\_

\_\_\_\_\_

**6. PRUEBAS DIAGNÓSTICAS COMPLEMENTARIAS** (varias opciones posibles)

Análisis  Rx  Ecografía  Otras (especificar) \_\_\_\_\_

**7. TRATAMIENTO:**

Ningún tratamiento específico  Cura local  Farmacológica  Quirúrgica

**8. VALORACIÓN FINAL:** (hecho diagnóstico con pronóstico de gravedad, dato pronóstico con pronóstico)

\_\_\_\_\_

**9. PLAN DE ACTUACIÓN:** Derivación a:  Atención Primaria  Centro de Atención Primaria  Hospital  No se requirió ingreso  Otro (especificar) \_\_\_\_\_

**10. OBSERVACIONES:**

\_\_\_\_\_

\_\_\_\_\_

**DATOS DEL FACULTATIVO/A**

Nombre y apellido: \_\_\_\_\_ Nº colegiado \_\_\_\_\_  
 Lugar del reconocimiento (Institución) \_\_\_\_\_  
 Fecha: \_\_\_\_/\_\_\_\_/\_\_\_\_ Hora: \_\_\_\_:\_\_\_\_/\_\_\_\_:\_\_\_\_  
 Día Mes Año Hora Min  
 Firma del facultativo/a: \_\_\_\_\_



## **Annex 11: FACTORS DE RISC I VULNERABILITAT**

*Violencia Doméstica. 2003. Sociedad Española de Medicina de Familia y Comunitaria. Ministerio de Sanidad y Consumo.*

La violència domèstica es produïx en parelles de qualsevol classe social, en totes les cultures i en qualsevol grup d'edat, però pareix que el perfil de major risc de ser dona maltractada és el que posseïx algunes de les característiques que s'exposen a continuació:

### **FACTORS DE RISC DE SER DONA MALTRACTADA:**

- Vivència de violència domèstica en la seua família d'origen
- Baix nivell cultural
- Baix nivell socioeconòmic
- Aïllament psicològic i social
- Baixa autoestima
- Submissió i dependència
- Embaràs
- Desequilibri de poder en la parella
- Consum d'alcohol i drogues.

Quant als factors de ser home mal tractador, es poden donar en qualsevol context, classe social o nivell cultural, però alguns factors o situacions s'han relacionat amb el fet de ser home maltractador:

### **FACTORS DE RISC DE SER BARÓ MALTRACTADOR**

- Experiència de violència en la seua família d'origen\*
- Alcoholisme\*
- Desocupació o ocupació intermitent\*
- Pobresa, dificultats econòmiques
- Barons violents, controladors i possessius
- Baixa autoestima
- Concepció rígida i estereotipada del paper del baró i la dona
- Aïllament social (sense amics ni confidents)
- Vida centrada exclusivament en la família
- Barons que arreglen les seues dificultats amb violència i culpen els altres de la pèrdua de control
- Trastorns psicopatològics

**\* Estos tres factores són els més clarament relacionats amb conductes maltratants en alguns estudis.**

## Annex 12: CONSEQÜÈNCIES DE LA VIOLÈNCIA DE GÈNERE

*Violencia Doméstica. 2003. Sociedad Española de Medicina de Familia y Comunitaria. Ministerio de Sanidad y Consumo.*

La gravetat de les seues conseqüències físiques i psicològiques, tant per a la víctima com per a la família, fan de la violència domèstica un important problema de salut amb intensa repercussió social.

### CONSEQÜÈNCIES DEL MALTRACTAMENT PER A LA DONA

- Físicament: lesions de qualsevol tipus, traumatismes, ferides, cremades, relacions sexuals forçades, malalties de relació sexual, embarassos de risc i avortaments, mort.
- Psicològicament:
  - Trastorns per estrés posttraumàtic
  - Ansietat
  - Depressió
  - Intents de suïcidi
  - Abús d'alcohol, drogues, i psicofàrmacs
  - Trastorns per somatització
  - Disfuncions sexuals
  - Ús de la violència amb els seus fills.
- Socialment:
  - Aïllament social.
  - Pèrdua d'ocupació
  - Absentisme laboral

### CONSEQÜÈNCIES SOBRE ELS FILLS COM A TESTIMONIS DE VIOLÈNCIA DE GÈNERE

- Risc d'alteració del seu desenrotllament integral

- Sentiments d'amenaça (el seu equilibri emocional i la seua salut física en perill davant de les escenes de violència i de tensió)
  - Dificultats d'aprenentatge
  - Dificultats en la socialització
  - Adopció de comportaments violents amb els companys
  - Major freqüència de malalties psicossomàtiques i trastorns psicopatològics secundaris
  - Ben sovint són víctimes de maltractament pel pare o la mare
- A més llarg termini:
- Violència transgeneracional: s'ha establert relació entre els xiquets maltractats i la violència familiar en el futur.
  - Alta tolerància a situacions de violència.

## CONSEQÜÈNCIES PER A L'AGRESSOR

- Incapacitat per a viure una intimitat gratificant amb la seua parella
- Risc de pèrdua d'esposa i fills
- Risc de detenció i condemna
- Aïllament i pèrdua de reconeixement social
- Sentiments de fracàs, frustració i ressentiment
- Rebuig familiar i social
- Dificultat per a demanar ajuda psicològica o psiquiàtrica

**Annex 13: RECURSOS SOCIOSANITARIS**

*Jornades sobre Violència de Gènere en l'Àmbit Sanitari. Llibre de ponències.* Octubre, novembre 2005. Conselleria de Sanitat. Generalitat Valenciana.

<b>SANITARIS</b>	<b>ESPECÍFICS DE DONES SUPORT, TRACTAMENT...</b>	<b>RESIDENCIALS/VI VENDA</b>	<b>ECONÒMICS</b>	<b>ALTRES</b>
------------------	--	----------------------------------	------------------	---------------

<p>Professionals</p> <ul style="list-style-type: none"> <li>▪ Targeta sanitària (cobertura sanitària i farmacèutica)</li> <li>▪ Ocultació de dades en SIP.</li> </ul>	<ul style="list-style-type: none"> <li>▪ Centre Dona 24 hores (Conselleria Benestar Social)</li> <li>▪ Infodona (Conselleria Benestar Social)</li> <li>▪ DG de la Dona (Conselleria Benestar Social)</li> <li>▪ Servici jurídic telefònic (Conselleria Benestar Social)</li> <li>▪ Servicis municipals específics. (Programes d'Igualtat d'Oportunitats)</li> <li>▪ Teleassistència mòbil</li> <li>▪ Suport del SEAFI (Servicis Socials)</li> <li>▪ Associacions de dones</li> </ul>	<ul style="list-style-type: none"> <li>▪ Centres de Protecció de Dones:</li> <li>▪ Casa d'Acollida de Dones</li> <li>▪ Vivendes tutelades</li> <li>▪ Vivendes socials - accés preferent- (Institut de la Vivenda)</li> </ul>	<ul style="list-style-type: none"> <li>▪ Renda Activa d'inserció social RAI (INEM)</li> <li>▪ Ajuda per a canvi de residència per a beneficiàries de RAI (INEM)</li> <li>▪ Prestació econòmica reglada i ajudes d'emergència (Servicis Socials)</li> <li>▪ Beques menjador i guarderia dels fills (Servicis Socials)</li> <li>▪ Ajuda econòmica a favor de les víctimes de violència de gènere.</li> <li>▪ Renda garantida de ciutadania</li> </ul>	<ul style="list-style-type: none"> <li>▪ Jutjats</li> <li>▪ Oficina d'Ajuda a les Víctimes del Delicte</li> <li>▪ Policia Nacional (SAF)</li> <li>▪ Policia Local (UVIDO)</li> <li>▪ Guàrdia Civil (EMUME)</li> <li>▪ Col·legi d'Advocats</li> </ul>
---	--	--	---	--

## RECURSOS PER A LES VÍCTIMES DE LA VIOLÈNCIA DE GÈNERE A VALÈNCIA

- Treballadors socials de centres d'Atenció Primària i especialitzada.
- Centres municipals de Servicis Socials de València i província
- Centre Municipal d'Informació i Orientació a la Dona  
E: [cmio@valencia.es](mailto:cmio@valencia.es). [www.valencia.es/bienestarsocial](http://www.valencia.es/bienestarsocial)
- Direcció General de la Dona de València  
C/ Nàquera, núm. 9
- Centre Dona 24 hores.  
C/ Guillem de Castro, núm. 100-102.
- Cos Nacional de Policia de València.
- Servici d'Atenció a la Dona (SAD).
- Guàrdia Civil
- Equip dona i menor de la Guàrdia Civil (EMUME).
- Jutjats de Guàrdia:  
Av. Navarro Reverter, núm. 1, 46004 València.
- Fiscalia:
- Institut de Medicina Legal:  
C/ Palau de Justícia, s/n, 46003 València.
- Oficina d'Ajuda a Víctimes del Delicte:  
Ciutat de la Justícia, av. del Saler, núm. 24.  
Correu electrònic: [avd\\_val@gva.es](mailto:avd_val@gva.es)

## RECURSOS PER A LES VÍCTIMES DE LA VIOLÈNCIA DE GÈNERE A CASTELLÓ

- Centres d'Atenció Primària i Especialitzada de Castelló i província
- Centres municipals de servicis socials de Castelló i província
- Servici d'Igualtat d'Oportunitats de l'Ajuntament de Castelló:

- Passeig Ribalta, 21, entresòl A,
- Policia Local. Unitat de Violència Domèstica, UVIDO.  
Central de Policia Local de Castelló,  
Quadra tercera, Partida Bovalar.
  - Policia Nacional, Servici d'Atenció a la Família, SAF  
Comissaria Provincial de Castelló:  
Ronda Magdalena, 92
  - Guàrdia Civil, equip per a l'atenció a la dona i al menor, EMUME  
Comandància de la Guàrdia Civil de Castelló:  
C/ Benicarló, 21 D.
  - Centre Dona 24 Hores, de la Direcció General de la Dona de  
Conselleria de Benestar Social:  
C/ Major, 100, 2n.
  - Oficina d'Atenció a les Víctimes del Delicte:  
Palau de Justícia. Pl. Jutge Borrull, 10. Planta baixa.
  - Direcció General de la Dona de Castelló:  
C/ Ensenyança, 10.
  - Casa d'Acollida de Dones de Castelló
  - Vivenda tutelada dones de Castelló

<p><b>RECURSOS PER A LES VÍCTIMES DE LA VIOLÈNCIA DE GÈNERE A ALACANT</b></p>
---

- Centres d'Atenció Primària i Especialitzada d'Alacant i província
- Centres municipals de servicis socials d'Alacant i província
- Centre Dona 24 Hores, de la Direcció General de la Dona de  
Conselleria de Benestar Social:  
C/ Òscar Esplà, 33.
- Direcció General de la Dona d'Alacant:  
C/ Òscar Esplà, 33.

- Guàrdia Civil, equip per a l'atenció a la dona i al menor, EMUME:  
C/ Sant Vicent, 52.
- Policia Nacional, Servici d'Atenció a la Dona (SAM):  
C/ Metge Pascual Pérez, 27.
- Jutjat de Guàrdia:  
Av. d'Aguilera, 53.
- Jutjat de Violència Domèstica:  
Av. d'Aguilera, 53.
- Fiscalia:  
Av. d'Aguilera, 53.
- Oficina d'Atenció a les Víctimes del Delicte:  
Av. d'Aguilera, 53.
- Departament de la Dona (Regidoria d'Acció Social de l'Ajuntament d'Alacant):  
Av. Catedràtic Soler, 46.
- Àrea de la Dona de la Diputació Provincial:  
Av. d'Oriola, 128.
- Servici d'Orientació i Mediació Familiar:  
C/ Pintor Velázquez, 59, 1r, dreta.

### **RECURSOS COMUNES A TOTA LA COMUNITAT VALENCIANA**

- Telèfon d'Emergències 112
- INFOSALUD 900161161
- Telèfon del Major 900100011. Conselleria Benestar Social
- Telèfon del Menor 900100033. Conselleria de Benestar Social.
- Servici Jurídic de la Conselleria de Benestar Social de València.  
INFODONA. Tel.: 902 011 029
- Telèfon d'Informació de la Generalitat Valenciana (PROP) 012
- Ministeri de Treball i Assumptes Socials  
Institut de la Dona



C/ Condesa Benadito, 34, 28027 Madrid. Tel.: 900 191 010

- Centro de Información de los Derechos de la Mujer:  
C/ Genoveva, 11, 1D 28004 Madrid.
- Asociación de Mujeres Juristas THEMIS  
C/ Almagro, 28 28010 Madrid.
- Telèfon d'emergència per a la dona que patixen maltractaments.  
Tel. 900 100 009
- Institut Universitari d'Estudis de la Dona de la Universitat Literària de València.
- Seminari Interdisciplinari d'Estudis de Gènere:  
Edifici Torreblanca.
- Universitat Miguel Hernández. Elx: [www.umh.es](http://www.umh.es)  
Centre d'Estudis sobre la Dona. Universitat d'Alacant:  
Campus Sant Vicent del Raspeig, apartat correus 99.  
correu electrònic: [cem@ua.es](mailto:cem@ua.es) ; [www.ua.es/cem](http://www.ua.es/cem)
- Universitat Jaume I de Castelló.  
Fundación Isonomia para la Igualdad de Oportunidades de la Mujer  
[http:// www.isonomia.uji.es](http://www.isonomia.uji.es)
- Seminari d'Investigació Feminista
- Centre Reina Sofia de València per a l'estudi de la violència  
<http://www.gva.es/violencia>
- Observatori de Violència Domèstica i de Gènere.  
Consell General del Poder Judicial:  
[www.poderjudicial.es](http://www.poderjudicial.es)
- Comisión para la Investigación de Malos Tratos a Mujeres.  
Madrid. <http://www.malostratos.org>